



BRASTA

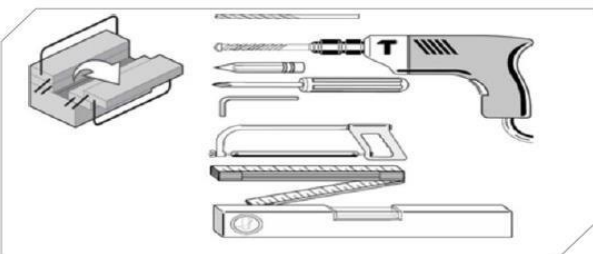
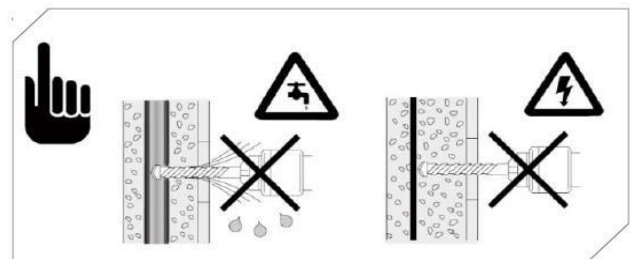
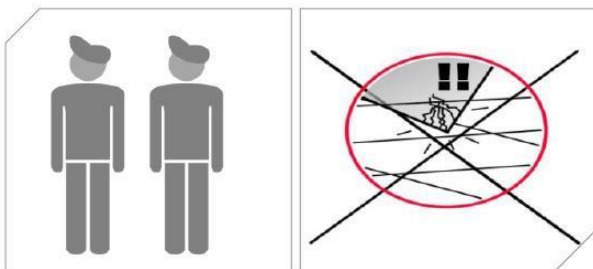
PAIGALDUSJUHEND

DUŠINURK

KARINA

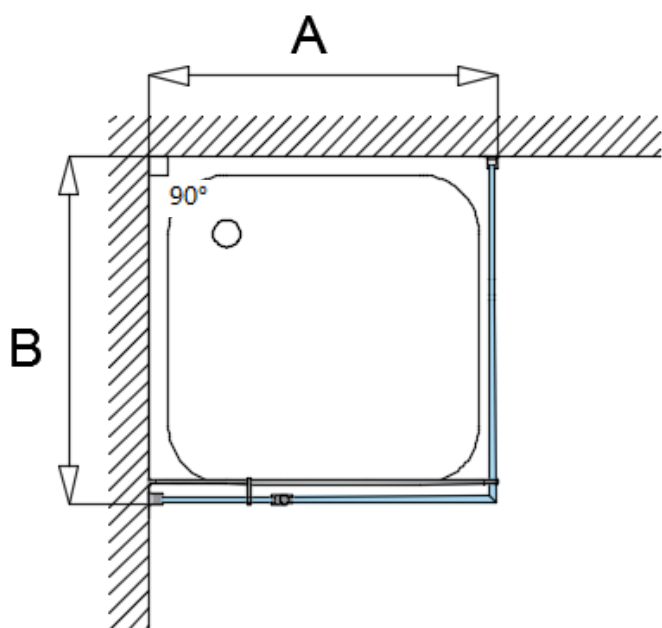
1. Enne paigaldustööde alustamist veenduge, et elektrikaablid, veetorud vms ei jääks kruviaukude alla!
2. Puhastage seinad ja põrand enne dušinurga paigaldamist!
3. Kasutage ainult sanitaarsilikooni!
4. Olge ettevaatlik klaaside väljavõtmisel pakendist ja nende paigaldamisel. Karastatud klaas ei "kannata" lööke kivi-, keraamika- ja või metallpindadelt. Näiteks kui tõstate klaasi ajutiselt vannitoapõrandale, siis asetage klaasi alla ja ülaseriva-seina vahele pakendis kaasasolev penoplastiriba.
5. Klaaside tõstmisel jälgige, et nende kaal jaguneks võrreldes tõstepunktidega võimalikult ühtlaselt.
5. Paigaldustöödel järgige kindlasti paigaldusjuhendit!
6. Kõik mõõdud on juhendis mm.

NB! Enne paigaldustööde algust veenduge, et pakendis olevatel klaasidel ja muudel detailidel ei oleks kriimustusi ega muid vigastusi. Tootja ei võta vastutust, kui sellised vigastused avastatakse paigaldustööde käigus..

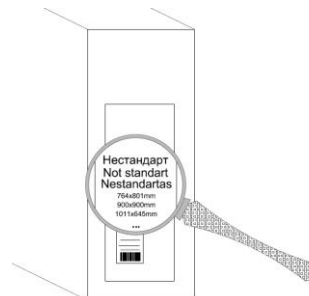
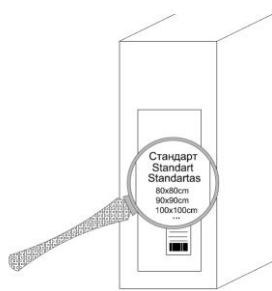
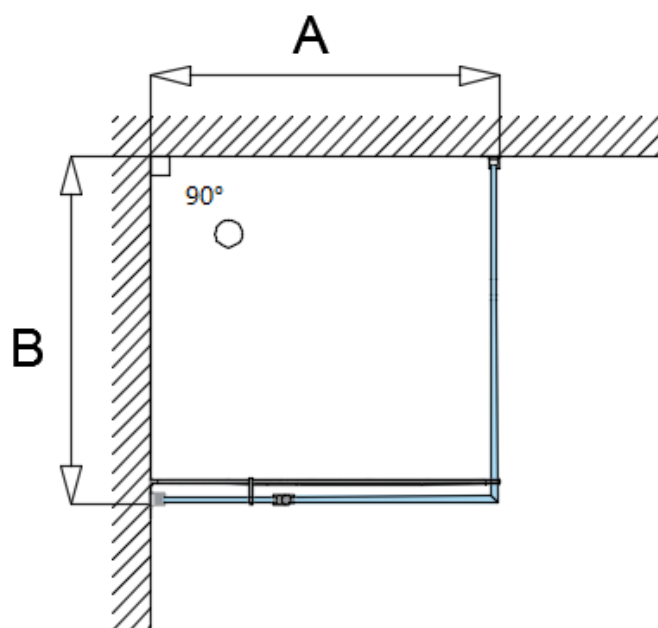


UAB BALTIJOS BRASTA
Palemono g. 7B, LT-52158 Kaunas, Lietuva
Tel. + 370 37 45 70 21 Faks. + 370 37 45 37 32
El. p. info@baltijosbrasta.lt
www.baltijosbrasta.lt

STANDARDNE DUŠINURK



MITTESTANDARDNE DUŠINURK



Standardse dušinurga mōõdud:

1. A=779-788mm; B=779-788mm
2. A=879-888mm; B=879-888mm
3. A=979-988mm; B=979-988mm

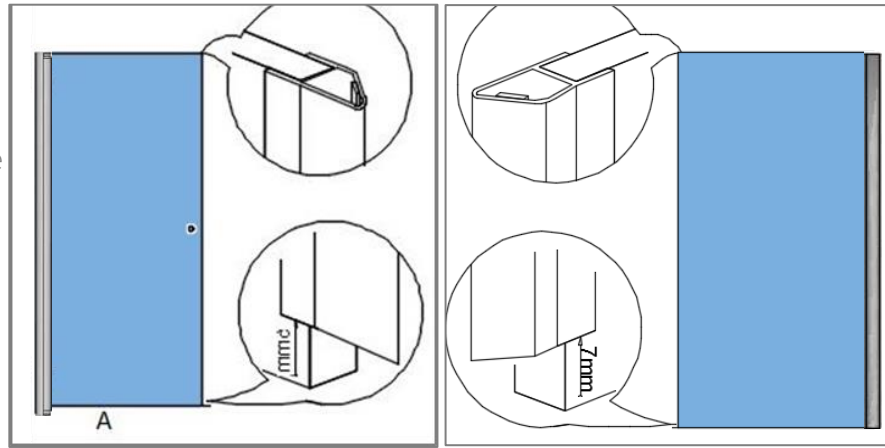
Mittestandardse dušinurga vōimalikud mōõdud:

- A=700mm...1100mm
B=700mm...1100mm

1

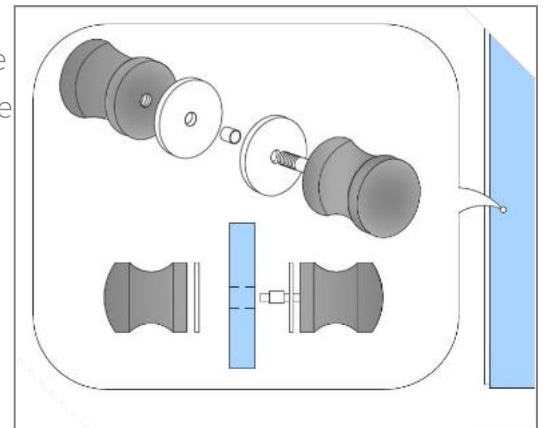
Dušinurk koosneb 3 klaasist – 2 stacionaarset seinaklaasi ja 1 ukseklaas.

Suruge magnetid uste esiservade külge. Ülevalt jäävad magnetid klaasiservadega tasa. Alt jäävad magnetid 7mm lühemaks, kui klaaside alumised servad.



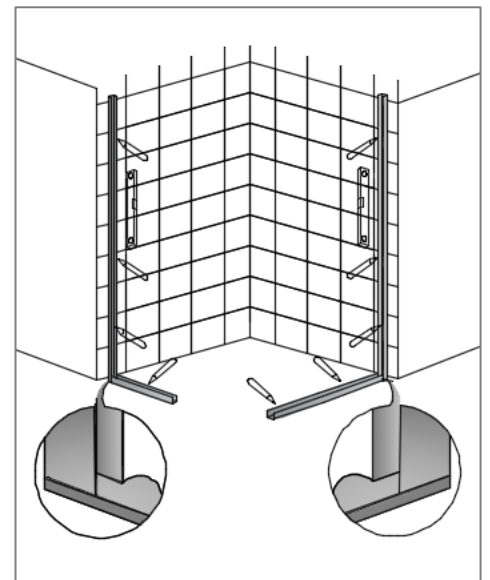
2

Kruvige ukse külge käepide. Käepideme ja klaasi vahele jääb mõlemat poolt klaasi rõngastihend. Klaasi läbivasse poldiauku läheb väike toru-tihend.



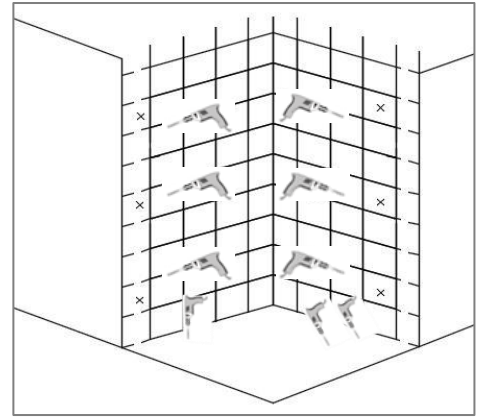
3

Asetage seinaprofiilide ja ukseprofiili alla alusplaat (hallist plastikust plaat) ning märkige seintele seinaprofiilide kruviaukude asukohad. Komplektis on erineva paksusega alusplaadid, 2mm ja 5mm. Kui põrand on enam-vähem loodis, kasutage ainult 5mm alusplaate, vastasel juhul kombineerige 2mm ja 5mm alusplaate omavahel nii, et ukseprofiil oleks loodis ning seinaprofiilid jääksid ülevalt samale kõrgusele. the lower gaskets under the wall profile and mark the fixing places for wall profiles. The lower Put the lower gaskets under the wall profile and mark the fixing places for wall profiles. The lower gaskets are of two different thicknesses (5mm and 2mm). Your choice will be determined with the help of the level put on the floor: if the floor is even, use the 5mm-thick gasket, otherwise put the gaskets in such a way that the profiles were on the same height. If the threshold is used in the enclosures, the profile always has to be lifted at least on the lower gasket of 5 mm. If the threshold is not used, the lower gaskets are used only to adjust the bumps of the floors.



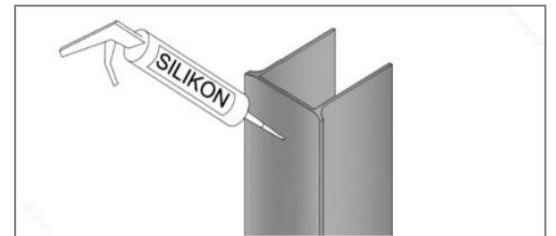
4

Puurige kruviaugud märgitud kohtadesse. Kasutage 6mm puuri (laiad profiilid) ja 4mm puuri (kitsad U-profiilid).
NB! Klinkerplaatide puhul on soovitatav kasutada kivipuuri asemel n. klaasipuuri.
NB! Juhul kui põrandas on põrandaküte ja aukude puurimine põrandasse on selle tõttu riskantne, siis kasutage põrandakruvide asemel n. montaažiliimi.



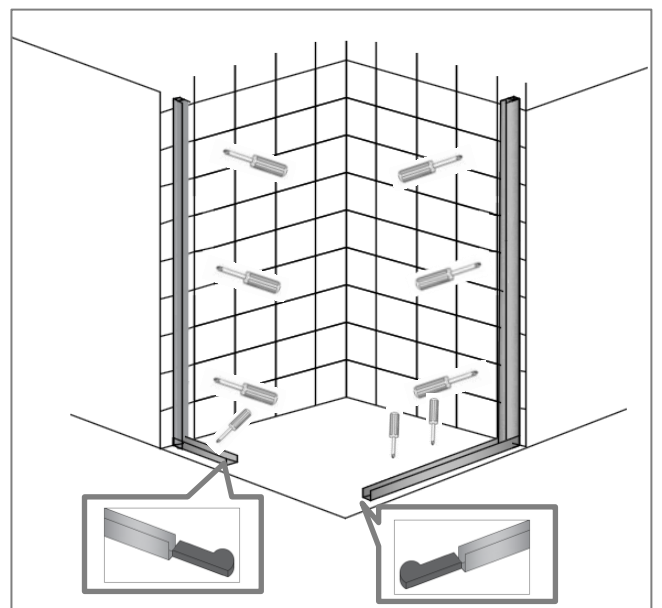
5

“Tõmmake” silikoonitriip seinaprofiilide tagakülgedele enne profiilide kinnitamist seinte külge.



6

Kinnitage seinaprofiilid kruvidega seinte külge.
TÄHELEPANU! Ärge keerake kruvisid liiga pingule – see võib tekitada seinaprofiilide kaardumist.

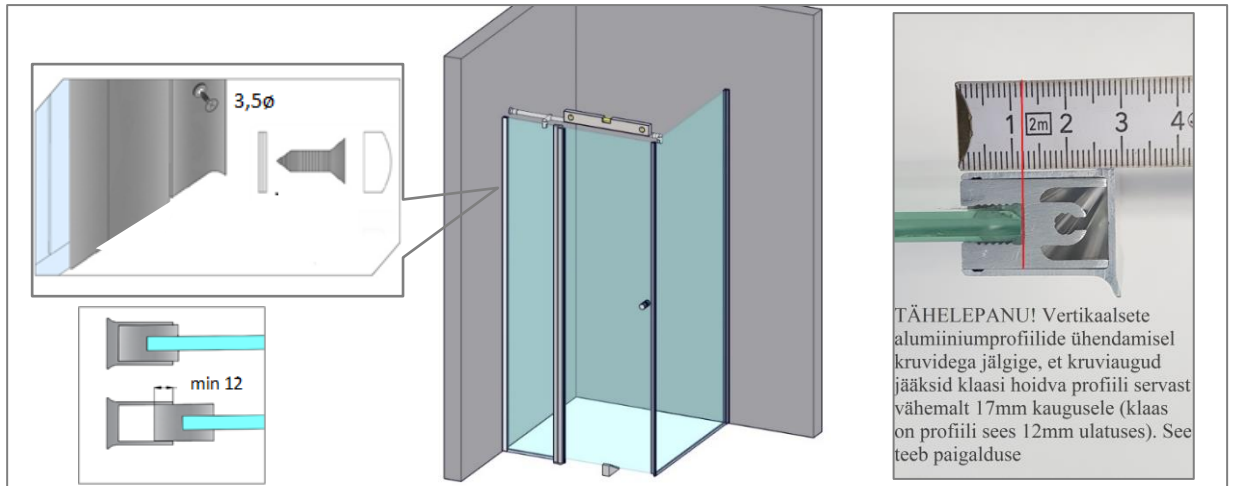


7

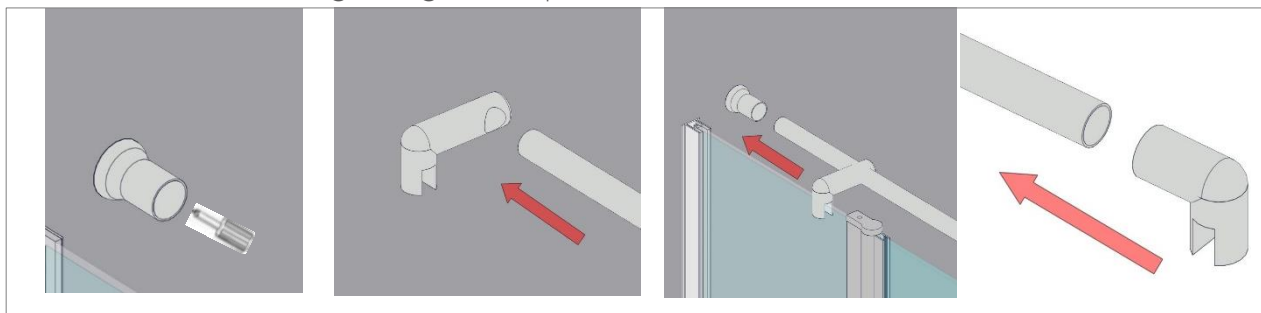
Asetage uksekonstruktsioon ja selle vastas olev küljeklaas seinaprofiilide sisse. Kasutage vesiloodi ja kiilusid, et mõlemad saaksid paika otse ja ülevalt samal kõrgusel. Kontrollige, et klaaside esiservadele kinnitatud magnetid haakuksid üksteisega. Vajadusel saab uksekonstruktsiooni seinaprofiili seest välja "kasvatada" (min 12mm peab jääma kokkupuuteala).

Kinnitage seinaprofiil uksekonstruktsiooni külge 3 kruvi abil. Selleks tuleb puurida läbi alumiiniumprofiili 3,5mm augud. Aukude asukohad: 1 auk ca 50mm seinaprofiili alaservast; 1 auk ca 50mm seinaprofiili ülaservast ning 1 auk seinaprofiili keskelt.

Enne kruvide kinnitamist lisage igale kruvile rõngas, mis võimaldab pärast kruvide kinnikeeramist katta kruvipead ilukatetega.

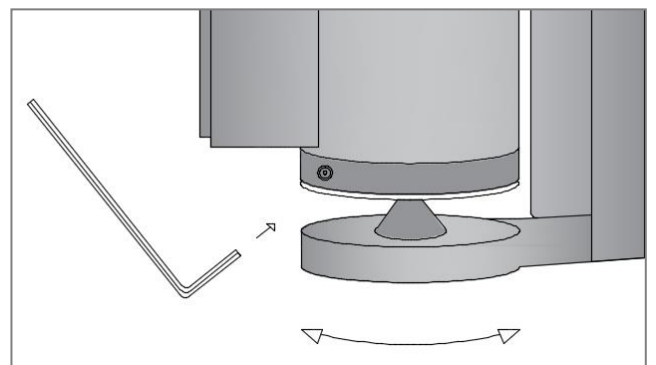


Paigaldage ülemine tugitoru vastavalt juhendile. Tugitoru kinnitatakse seina külge hülsist läbimineva kruvi abil. Kruviaugu kaugus seinaprofiili siseservast on ca 50-55mm.



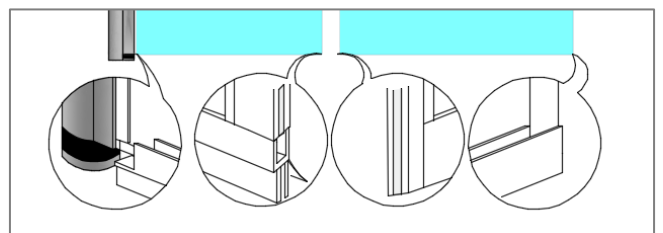
8

Ukse kõrgust saab reguleerida uksehinge abil (avage kuuskantvõtmeega uksehinge all olevad poldid ning liigutage ust edasi-tagasi, vajadusel seda veidi tõstes, kuni ukse ülemine serv on samal kõrgusel klaasseina ülemise servaga. Seejärel keerake poldid jälle kinni).



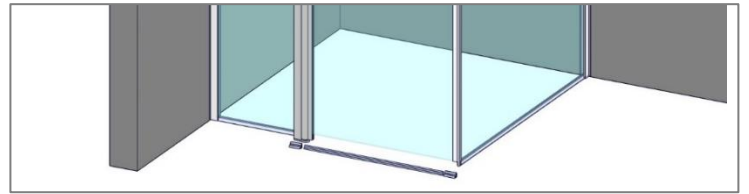
9

Asetage ukse alumise serva külge tihend nagu pildidel näidatud.



10

Mõõtke üle ja lõigake parajaks läveliistud (lävepakud). Pange paika läveliistude ühendusdetailid ja kinnitage kõik silikooniga.



11

Silikoonige (värvitu sanitaarsilikooniga) dušinurga liikumatud osad dušinurga seest. Laske silikoonil kuivada 24 tundi enne dušinurga kasutamist.

